

УДК 069(091)

DOI: 10.35597/2313-545X-2021-7-3-6

**МАЛОИЗВЕСТНЫЕ СТРАНИЦЫ ИСТОРИИ  
ЕСТЕСТВЕННО-НАУЧНОГО МУЗЕЯ  
ИЛЬМЕНСКОГО ЗАПОВЕДНИКА,  
ЮЖНЫЙ УРАЛ**

**С.В. Чередниченко**

*Южно-Уральский федеральный научный центр минералогии и геоэкологии УрО РАН,  
Ильменский государственный заповедник, г. Миасс, Челябинская обл., 456317 Россия;  
svcheredn@mail.ru*

Статья поступила в редакцию 14.05.2021 г., принята к печати 02.09.2021 г.

**UNKNOWN FACTS OF HISTORY OF THE NATURAL SCIENCE MUSEUM  
OF THE ILMENY STATE RESERVE, SOUTH URALS**

**S.V. Cherednichenko**

*South Urals Federal Research Center of Mineralogy and Geoecology UB RAS, Ilmeny State Reserve,  
Miass, Chelyabinsk oblast, 456317 Russia; svcheredn@mail.ru*

Received 14.05.2021, accepted 02.09.2021

**Аннотация.** Описана история становления музея Ильменского государственного заповедника на Южном Урале в период 1924–1941 гг. Приводятся сведения о месте расположения музея, количестве образцов, выставках в разные годы. Первые коллекции музея в 1926–1930 гг. при директоре заповедника Д.И. Руденко находились в здании на Ремесленной улице г. Миасса. В 1931–1936 гг. музей располагался в жилых домах центральной базы заповедника. Плодотворным временем было пребывание музея в стенах Южно-Уральской горной станции Академии наук с 1937 по 1941 г.

**Ключевые слова:** история, музей, Ильменский государственный заповедник.

**Abstract.** The history of establishing of the museum of the Ilmeny State Reserve in the South Urals is described for 1924–1941. Information about location of the museum, the number of samples and exhibitions in various years is given. During 1926–1930, when the reserve was headed by D.I. Rudenko, the first collections were stored in a building at Remeslennaya street in Miass. In 1931–1936, the museum was located in apartments of the central base of the reserve. The location of the museum in the South Urals Mountain Station of the Academy of Sciences from 1937 to 1941 was fruitful.

**Keywords:** history, museum, Ilmeny State Reserve.

**Для цитирования:** Чередниченко С.В. Малоизвестные страницы истории естественно-научного музея Ильменского заповедника, Южный Урал. Минералогия, 7(3), 94–101. DOI: 10.35597/2313-545X-2021-7-3-6.

**For citation:** Cherednichenko S.V. Unknown facts of history of the natural science museum of the Ilmeny State reserve, Souse Urals. Mineralogy, 7(3), 94–101. DOI: 10.35597/2313-545X-2021-7-3-6.

## Введение

Сведения о создании музея Ильменского государственного заповедника на Южном Урале неоднозначны и противоречивы, т. к. не существует специального постановления о его организации. Датой основания музея считались и год постройки здания под музей 1929 и 1930 гг. (Путеводитель..., 1961; Никандров, 1994), и год установления первых музейных экспонатов 1931 г. и 1932 г. (Буторина, 2001; Отчеты..., архив). События периода 1931–1932 гг. относятся ко времени, когда музей размещался на территории центральной базы заповедника. О существовании музея до этого периода информация крайне скудна (Макагонов, Грабкова, 1980). Исследование немногочисленных архивных документов заповедника периода 1920–1930-х гг. позволило получить данные о первых годах существования музея и пролить свет на сложную и трагическую судьбу его коллекций.

## История создания и деятельность музея заповедника в первые годы

Ильменский государственный заповедник был организован как минералогический в 1920 г. Осенью 1923 г. был утвержден в должности первый директор Дмитрий Иванович Руденко (1883–1970 гг.) (рис. 1). С 1924 г. заповедник начал финансироваться Главным управлением научных, научно-художественных и музейных учреждений (Главнаукой) Наркомпроса РСФСР. С этого времени под руководством Д.И. Руденко и его заместителя геолога Н.И. Кураева начали собираться минералогические коллекции по горным выработкам (копьям) для будущего музея (табл.). Образцы поступали от расчисток копей и организаций, которые по договоренности с заповедником вели разведку и добычу полезных ископаемых (полевого шпата, нефелина, ильменита и др.) на его территории.

Минералоохранилище первое время находилось в старой части г. Миасса в сарае дома № 20 (сейчас № 22) по ул. Ремесленной. Одноэтажное деревянное здание (объемом 195 м<sup>3</sup>) сдавалось городским коммунальным хозяйством в аренду Ильменскому заповеднику и до начала 1930-х годов в нем располагалось Управление организации. В марте 1926 г. заповедник арендовал соседнее двухэтажное кирпичное здание (объемом 310 м<sup>3</sup>) по ул. Ремесленной № 18 (сейчас № 20). На втором этаже этого дома расположился музей и препаратурская

(шлифовальная мастерская). Под музей были отданы четыре небольших комнаты.

Согласно ежегодному отчету Д.И. Руденко в Отдел охраны природы Главнауки Наркомпроса за 1926–1927 год (бюджетный год длился с 1 июня по 31 мая) для минералогических коллекций было приобретено три дубовых шкафа (620 руб.), для гербария – два шкафа (50 руб.), для зоологических коллекций – шесть ящиков (114 руб.), для орнитологических коллекций – 40 коробок (110 руб.). В этот же период Д.И. Руденко был командирован в Москву в Минералогический музей Академии наук СССР для ознакомления с постановкой музейного дела и коллекциями ильменских минералов, имеющихся в этом музее. Ежегодно в статью административно-хозяйственных расходов включалось отопление музея (от 31.50 до 66.78 руб., за семь месяцев в зависимости от стоимости 1 м<sup>3</sup> дров), его охрана и уборка (7.50 руб. в месяц). На 1929–1930 бюджетный год в помещении музея планировалась перекладка печи и ее побелка (50 руб.).

Для заповедника 1926 год стал переломным: увеличилось финансирование (с 2814 руб. в 1924 г. до 21285 руб. в 1926 г.) и расширился штат работников до 12 человек против четырех человек годом ранее. На центральной базе заповедника для служащих был построен двухэтажный деревянный дом № 1. Первые научные сотрудники А.Г. Титов (минералог), А.А. Казакова (химик, минералог), С.И. Снигиревский (орнитолог) и Л.Н. Тюлина (геоботаник) свои летние полевые сборы обрабатывали в Москве и Ленинграде, откуда они приехали. Кроме этого, А.Г. Титов и А.А. Казакова по совместительству преподавали в московских вузах. В 1926 г. были приобретены набор для определения минералов с помощью паяльной трубки, прибор для определения радиоактивности минералов и вод, поляризационный микроскоп и гранильный станок с ручным приводом. Последний в настоящее время выставлен в качестве экспоната в музее заповедника и является самым старым из всех предметов.

Посетителями музея на Ремесленной улице были в основном специалисты: студенты-практиканты, академики, профессора, аспиранты. Такое положение сложилось из-за удаленности музея от центральной базы заповедника, где для остальных посетителей были организованы экскурсионные маршруты по минералогическим копиям. В то время эта была одна из основных форм просветительской работы заповедника. Ежегодно к летнему сезону

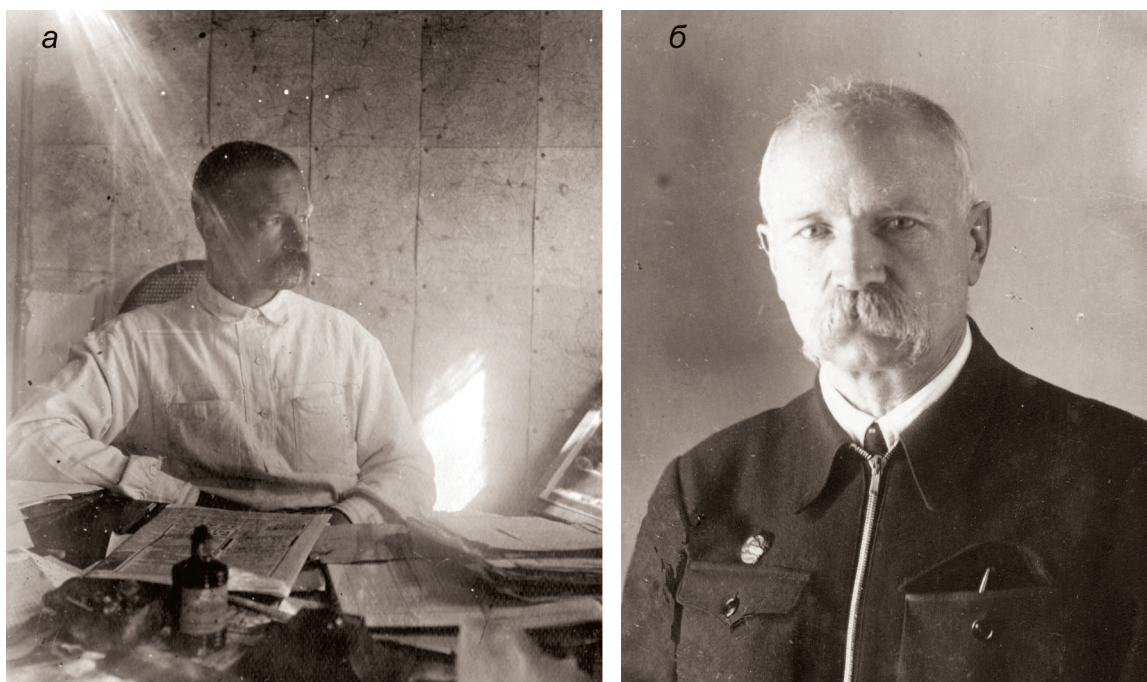


Рис. 1. Д.И. Руденко – директор Ильменского минералогического заповедника (1923–1930 гг.):

а – фото 20-х годов, б – фото 60-х годов.

Fig. 1. D.I. Rudenko – director of the Ilmeny Mineralogical Reserve:

а – photo of the 1920s, б – photo of the 1960s.

копи приводили в порядок, расчищали после весеннего снеготаяния. Такая работа с одной стороны не была столь затратной, а с другой – эти горные выработки рассматривались своеобразными витринами в музее, в которых представлены различные типы пегматитов с их разнообразной аксессуарной минерализацией. В связи с этим, заповедник с его копиями образно называют минералогическим музеем под открытым небом.

В первые годы (1926–1927) заповедник активно вел научно-популяризаторскую работу. Кроме сбора коллекций минералов из копей для музея, коллекционный материал собирался и передавался другим организациям. В 1926 г. заповедник пополнил коллекции музея Горного института и Геологического комитета (г. Ленинград), Азербайджанского политехнического института, городского краеведческого музея. В 1927 г. переданы образцы в минералогические кабинеты университетов г. Томска и г. Ташкента, политехнического института г. Свердловска и Горного института г. Днепропетровска. Были отправлены коллекции ильменских минералов в минералогические музеи Академии наук (г. Москва), Уральского отдела Геологического комитета (г. Свердловск) и в краеведческие музеи гг. Златоуста и Свердловска. Ботанические и зоологические кол-

лекции переданы в музеи Главного Ботанического сада Москвы и Зоологического института Академии наук Ленинграда. Анатомическими препаратами по зоологии, выполненными сотрудниками заповедника, пополнилась мясасская школа II ступени, где дети 12–17 лет обучались с 5 по 9 классы.

В городском краеведческом музее по инициативе заведующего Э.И. Мали в 1927 г. была организована постоянная выставка (уголок) Ильменского заповедника. Кроме минералогических коллекций были представлены биологические: композиция «Ландшафты заповедника» (авторы Э.И. Мали, Л.Н. Тюлина), монолиты почв, чучела рыб, амфибий и рептилий (А.А. Скаруцкий, архив). Эту выставку несколько раз переделывали и восстанавливали после различных переездов и двух пожаров краеведческого музея (рис. 2).

Одной из статей доходов заповедника была продажа минералогических коллекций, изготовленных в шлифовальной мастерской, и фотографий с видами заповедника. В архиве сохранилась информация, что в 1930 г. экскурсантам были проданы коллекции на три тысячи рублей.

В результате чисток советского аппарата в 1930 г. был составлен донос горным инструктором заповедника В.И. Соколовым на беспартий-

Таблица

Основные даты истории Естественно-научного музея Ильменского государственного заповедника

Table

Main dates of history of the Natural Science Museum of the Ilmeny State Reserve

Дата	Историческое событие	Директор Ильменского заповедника (годы работы)
1924	Начало сбора первых коллекций минералов по копиям	Д.И. Руденко (1923–1930)
1926	Музей разместился на Ремесленной улице, 20, г. Миасса	
1931	Переезд музея на центральную базу заповедника в дом № 3 (1930 г. постройки)	В.И. Соколов 1931 г. Н.П. Круглов (1931–1934)
1932	Переезд музея в дом № 2 центральной базы заповедника, открытие музея для массового посещения	
1933	Назначен первый заведующий музеем Б.А. Березин (1933–1941)	
Осень 1934	Музей закрыт для посетителей	М.И. Костров (апрель – сентябрь 1934) Н.А. Доброклонский (сентябрь 1934 – февраль 1935) П.П. Гребнев (февраль–ноябрь 1935) П.Г. Батенев (ноябрь 1935 – март 1936)
II пол. 1935	Временная выставка музейных экспонатов на веранде дома № 3	
Осень 1936	Переезд музея в здание Южно-Уральской горной станции Академии наук СССР	Я.А. Деревянко (1936–1937)
1937–1941	Экспозиции музея размещены в двух залах горной станции: историко-минералогическом и биологическом	Г.П. Корнилов (1937–1940) И.М. Ляпин (1940–1941)
1 февраля 1941	Пожар здания Южно-Уральской горной станции.	Г.Н. Моисеев (апрель–декабрь 1941)
18 июня 1944 – 1 октября 1981	Музей в собственном деревянном здании, открыт для посещения с мая по ноябрь.	М.Я. Барабашкин (1942–1946)
1984	Переезд музея в новое трехэтажное здание. В период оформления залов и подготовки новых экспозиций проводятся временные тематические выставки.	В.А. Коротеев (1970–1985)
14 мая 1990	Торжественное открытие музея в новом здании. 70 лет со дня подписания декрета о создании Ильменского минералогического заповедника.	А.Д. Гурьев (1988–1994)

*Примечание.* Таблица составлена по данным (К истории..., архив; Отчеты..., архив; Буторина, 2001).

*Note.* Table is composed according to data from (To history ..., archive; Reports ..., archive; Butorina, 2001).

ного директора Д.И. Руденко, который был уличен в неблагонадежности, обвинен в антисоветской деятельности и арестован органами ОГПУ. Отсидев в челябинском изоляторе несколько месяцев, Д.И. Руденко был освобожден за отсутствием состава преступления. Ему было предложено вернуться на работу в прежней должности. Задетая честь и опороченная репутация не позволили Д.И. Руденко, дворянину по происхождению, принять это предложение. В дальнейшем он жил в Ленинграде, работая инженером на Кировском заводе (Буторина, 2001; А.А. Скарущкий, архив).

В связи с арестом Д.И. Руденко по просьбе Миасского районного исполнительного комитета (РИК) была проведена инспекторская проверка

деятельности заповедника Уральским отделом народного образования (УралОНО). Комиссией из г. Свердловска был установлен размер фондового материала музея (на сентябрь 1930 г.): 1622 образца минералов и горных пород, 20 чучел птиц и млекопитающих, 738 шкурок птиц и около 10 тыс. насекомых. Библиотека насчитывала 1033 книги, из которых 120 на иностранном языке.

В 1931 г. коллекции музея с Ремесленной улицы были перевезены на центральную базу заповедника сначала в дом № 3, затем весной 1932 г. в дом № 2. Музеем в то время занимался новый директор В.И. Соколов. Летом 1931 г. комиссия УралОНО выявила недостатки в хранении каменного материала, в ведении инвентарной книги и отсутствии но-



Рис. 2. Выставка «Ильменский государственный заповедник имени В.И. Ленина» в городском краеведческом музее г. Миасса, 1946 г.

Архив краеведческого музея.

Fig. 2. Exhibition «Ilmeny State Reserve named after V.I. Lenin» in the local history museum of Miass, 1946.

Archive of the Local History Museum.

меров на экспозиционных образцах (К истории..., архив). Самовыдвиженец В.И. Соколов, как не справившийся с обязанностями директора заповедника и заведующего музеем, через полгода был заменен Н.П. Кругловым, юристом по образованию.

Осенью 1933 г. назначается первый заведующий музеем Б.А. Березин (1888–1943 гг.), который провел частичную инвентаризацию фондов и этикетаж всех предметов. На январь 1934 г. в музее числилась минералогическая коллекция по сорока копиям в количестве 2030 образцов. Биологический фонд содержал 82 чучела (16 млекопитающих, 55 птиц, 11 пресмыкающихся) и энтомологическую коллекцию (12 ящичков). За полевой сезон 1934 г. Б.А. Березиным было собрано около 1000 образцов минералов из 70 копеек (Отчеты..., архив).

Экспонаты музея были размещены на втором этаже дома № 2 (1929 г. постройки, рис. 3) и заняли пять комнат и две застекленные веранды. Подвал дома был приспособлен под шлифовальную мастерскую и камнехранилище. В музее на больших неокрашенных столах, не закрытых стеклом, расположились образцы минералов, фотографии горных выработок и природы заповедника; на полу по углам комнат – штUFFы горных пород. Здесь также были

представлены чучела птиц и зверей, выполненные С.И. Снигиревским и А.А. Скаруцким, гербарий растений, собранный Л.Н. Тюлиной. Стояла стеклянная витрина с книгами о заповеднике и первыми статьями научных сотрудников, изданных в 1927–1929 годах (Гроденский, 1934).

В таком виде музей для посетителей просуществовал с 1932 г. до осени 1934 г. После чего, распоряжением директора Н.А. Доброклонского, музей был закрыт, экспонаты убраны. Причину закрытия музея установить не удалось. Во второй половине 1935 г. ненадолго музейные экспонаты были вновь открыты для осмотра на веранде (площадью 26 м<sup>2</sup>) дома № 3. Осенью 1936 г. музей переехал в помещение Южно-Уральской горной станции, построенное на центральной базе заповедника, где ему было отведено два зала.

За период 1934–1937 гг. сменилось пять директоров. При этом в заповеднике, который одновременно находился в ведении Комитета по заповедникам и Уральского филиала Академии наук СССР (УФАН), возросло финансирование, расширилась материально-техническая база, в два раза увеличился штат сотрудников с 11 человек в 1933 г. до 24 – в 1934 г. (Буторина, 2001). С целью сохране-



Рис. 3. Жилой дом № 2 на центральной базе заповедника с музеем на втором этаже (1932–1934 гг.).  
Фото 30-х г.

Fig. 3. Residential building no. 2 at the central base of the reserve with museum at the second floor in 1932–1934.  
Photo of the 1930s.

ния и изучения природных минеральных богатств, флоры и фауны, Ильменский минералогический заповедник преобразован в комплексный (1935). Издан первый путеводитель по заповеднику (Березин, 1935 г.) и первый сборник «Труды Ильменского заповедника» (1936). По инициативе академика А.Е. Ферсмана и под его руководством на центральной базе заповедника была построена Южно-Уральская горная станция Академии наук СССР (1936 г.). В деревянном двухэтажном доме нижний этаж занимали кабинеты работников, библиотека, архив и фотолаборатория. На втором этаже разместился музей и конференц-зал. Любопытно, что в то время музей везде находился на вторых этажах зданий, как в старом городе, так и на базе заповедника. В одном большом зале музея расположилась историко-минералогическая экспозиция, в другом зале поменьше – биологическая. Над входом на черной отполированной доске слово «Музей» было выполнено из амазонита. Рядом с этим словом, по предложению А.Е. Ферсмана, рассчитывалось сделать название «Ильменского заповедника» из мясо-красного нефелина, «АН СССР» – из голубого вишневого. Но реализовать это до конца не удалось (А.А. Скаруцкий, архив).

Постройка Южно-Уральской горной станции по мысли А.Е. Ферсмана должна была воплотить

в дальнейшем идею создания на ее базе регионального научного центра. Но в то время этим замыслам не суждено было осуществиться. Одной из причин явилось то, что с 1937 г. заповедник перестал принадлежать Академии наук и перешел в подчинение Комитета по заповедникам (до 1951 г.), который одной из основных задач ставил охрану природы.

К летнему сезону 1937 г. музей с новыми экспозициями распахнул свои двери в здании горной станции. В десяти витринах расположилась минералогическая коллекция по 24 копейки и коллекция ильменских кристаллов (в т. ч. кристалл граната размером около 10 см). Были представлены стенды, посвященные исследователям Ильмен: П.Н. Барботу-де-Марни, И.В. Мушкетову, Н.И. Кокшарову, П.В. Еремееву, А.П. Карпинскому, В.И. Вернадскому и др., а также копия геологической карты Ильменских гор А.Н. Заварицкого. К концу года количество экспозиционных образцов в музее увеличилось с 286 до 400. Геологический фонд музея на 1 января 1937 г. насчитывал 3200 образцов (Отчеты..., архив).

В мае 1940 г. Ильменский заповедник отмечал 20-летие со дня образования, и организации было присвоено имя В.И. Ленина. К этим событиям выставочная площадь музея была увеличена с 80 до 150 м<sup>2</sup>. Дополнительно было изготовлено 9 витрин

и 10 подставок для крупных штуфов. Минералогическая экспозиция насчитывала более 800 образцов. Были сделаны новые выставки: «Горные породы заповедника», «Полезные ископаемые Ильменских гор», где показан ильменит г. Фирсовой, молибденит копи 15, «ильменорутил» копи 158 (д. Селянкино), «Типы и структуры ниобий- и титаносодержащих руд», «Шлихи», «Драгоценные и поделочные камни заповедника» с весьма крупными кристаллами турмалина и топаза. Биологические экспонаты были выполнены С.Л. Ушковым, работавшим в заповеднике с 1936 г. В четырех новых витринах дополнительно выставлено 21 чучело птиц и рыб, головы и рога крупных животных в количестве 13 штук. Создан новый стенд «Леса заповедника» с фотографиями ландшафтов. С каждым годом среди населения увеличивался интерес к музею Ильменского заповедника. Достаточно показательно его посещение по годам: 1935 г. – 1200 человек, 1936 г. – 2500, 1937 г. – 4233, 1939 г. – 5466, 1940 г. – 5802 (Отчеты..., архив).

1941 год стал трагическим не только для нашей страны, началась Великая Отечественная война (1941–1945 гг.), но и для заповедника. В феврале пожар полностью уничтожил здание Южно-Уральской горной станции, надолго отодвинув мечту академика А.Е. Ферсмана о создании в Ильменском заповеднике научного центра. В пожаре сгорели и пришли в негодность все музейные коллекции, включая те, что были в хранилище (около 4000 предметов, без энтомологической коллекции). Безвозвратно были уничтожены уникальные по размерам, редкости и красоте минералы. Сгорели редкие архивные документы, собранные Б.А. Березиным. Удалось спасти небольшую часть библиотеки. Проработав год, через два месяца после пожара уволился очередной директор заповедника. Новым директором был уволен Б.А. Березин – единственный штатный сотрудник музея.

В 1944 г. на месте сгоревшей горной станции было построено одноэтажное деревянное здание с мансардой площадью 380 м<sup>2</sup>. Экспозиционные залы музея заняли в нем основную часть (275 м<sup>2</sup>) под библиотеку было отдано 73 м<sup>2</sup> (на состояние 1948 г.). В этих стенах музей просуществовал до 1982 г., а в 1984 г. он переехал в новое современное здание, в котором располагается в настоящее время.

По архивным документам специализация (профиль) музея Ильменского заповедника претерпела некоторые изменения. В 1930–1940-е гг. и 1970-е г. это был научный естественно-исто-

рический музей, в 1953–1955 гг. – научно-краеведческий, при директоре А.И. Симонове, в 1958–1970 гг. – научно-естественный или естественный. Название «естественно-научный музей» было дано в 80-е годы его заведующим В.Г. Тюлькиным (1941–2010 гг.). Сегодня музей является одним из отделов в структуре Ильменского государственного заповедника.

### Заключение

В начале своего существования при директоре Д.И. Руденко музей Ильменского заповедника выполнял одну из основных своих задач сбор и хранение коллекций. Это было благоприятное время. Д.И. Руденко уделял внимание музейным предметам, заботился об их увеличении и хранении. С 1926 г., кроме минералогических коллекций по копиям, формируются и биологические: чучела птиц и зверей, гербарий растений, энтомологическая коллекция.

Второй этап в жизни музея (1931–1936 гг.), когда он размещался на центральной базе заповедника в жилых домах (№ 2, № 3), был не простым. В заповеднике за пять лет сменилось шесть директоров. Должного внимания музею не уделялось, почти на полгода он закрывался. Благодаря академику А.Е. Ферсману и заведующему музеем Б.А. Березину укреплялась материальная база заповедника, а музейные фонды пополнялись интересными экземплярами.

Пребывание музея в здании Южно-Уральской горной станции было наиболее успешным (1937–1941 гг.): совместно проводилась фондовая и просветительская работа, в юбилейный 1940 г. была расширена музейная площадь и обновлены экспозиции. Музей неизменно с каждым годом привлекал посетителей. С 1935 по 1940 гг. их количество увеличилось в пять раз. Пожар Южно-Уральской горной станции в 1941 г. своим трагическим событием подвел черту под первым периодом жизни музея и его коллекций.

Таким образом, согласно архивным документам, годом основания Естественно-научного музея Ильменского заповедника можно считать 1926 г., когда он разместился в своем первом здании на Ремесленной улице в старой части г. Миасса.

*Автор выражает благодарность сотрудникам Ильменского государственного заповедника Н.А. Исаковой и Н.П. Рожковой за ценные замечания и обсуждение статьи.*

## Литература

## References

**Березин Б.А.** (1935) Путеводитель по Ильменскому государственному заповеднику. Москва–Ленинград, АН СССР, 93 с.

**Буторина Л.А.** (2001) История деятельности Ильменского заповедника. Екатеринбург–Миасс, УрО РАН, 164 с.

**Гроденский Г.П.** (1934) Единственный в мире (Заповедник камней). Ленинград–Москва, ОНТИ НКТП СССР, 77 с.

К истории Ильменского государственного заповедника. 1924–1930 гг. Архив Ильменского государственного заповедника.

**Макагонов Е.П., Грабкова В.А.** (1980) Музей Ильменских гор. *Природа и мы*. Челябинск, Южно-Уральское книжное издательство, 55–61.

**Никандров С.Н.** (1994) Минералогические экспозиции. *Уральская экологическая газета «Зеленый лист»*, (14–15), 5.

Отчеты о работе музея Ильменского государственного заповедника за период с 1934 по 1975 годы. Архив Ильменского государственного заповедника.

Путеводитель по научно-естественному музею Ильменского государственного заповедника им. В.И. Ленина (1961). Миасс.

**Скаруцкий А.А.** Воспоминания об Ильменском заповеднике. Рукопись. Архив Ильменского государственного заповедника.

**Berezin B.A.** (1935) [Guide-booke on the Ilmeny State Reserve]. Moscow–Leningrad, Academy of Sciences USSR, 93 p. (in Russian).

**Butorina L.A.** (2001) [History of the Ilmeny reserve]. Yekaterinburg–Miass, UrO RAN, 164 p. (in Russian)

**Grodensky G.P.** (1934) [The only one in the world (A Reserve of Stones)]. Leningrad–Moscow, ONTI NKTP USSR, 77 p. (in Russian)

[Guide-book on Natural-Science Museum of the Ilmeny State Reserve named after V.I. Lenin] (1961). Miass. (in Russian).

[History of the Ilmeny State Reserve. 1924–1930]. Archive of the Ilmeny State Reserve. (in Russian).

**Makagonov E.P., Grabkova V.A.** (1980) [Museum of the Ilmeny Mountains]. *Priroda i my [Nature and we]*. Chelyabinsk, Yuzhnoural'skoye knizhnoye izdatel'stvo, 55–61. (in Russian).

**Nikandrov S.N.** (1994) [Mineralogical exhibitions]. *Ural'skaya ekologicheskaya gazeta «Zelenyy list» [Ural Ecological Newspaper «Green leaf»]* (14–15), 5. (in Russian).

[Reports on the work of the Museum of the Ilmeny State Reserve from 1934 to 1975]. Archive of the Ilmeny State Reserve. (in Russian).

**Skarutskiy A.A.** [Memories of the Ilmeny Reserve]. Manuscript. Archive of the Ilmeny State Reserve. (in Russian).